

MONOGRAPHIE DE LA COMMUNE RURALE D'AMBOHIJANAKA

Chapitre I : RENSEIGNEMENTS D'ORDRE GENERAL

Identification.

Nom de la Commune	→	AMBOHIJANAKA
Département	→	ATSIMONDRANO
Région	→	ANALAMANGA
Code	→	Postal 102
Téléphone	→	034.50.778.28/034.12.872.34
Population	→	80.021 habitants en mois de Décembre 2017
Superficie	→	23 Km ²
Densité de la population	→	1.305 hab. / km ²
Nombre de fokontany	→	12
Distance / Antananarivo Renivohitra	→	15 km
Altitude	→	1.250m à 1.490m
Type	→	Commune Rurale de 2 ^{ème} Catégorie

A / Géographie --- Hydrographie --- Climat et Végétation.

A1. Géographie

1) La Commune est délimitée par 05 Communes rurales

<u>Au NORD</u>	<u>Au SUD</u>	<u>A l'Ouest</u>	<u>A l'Est</u>
Commune d'Alasora	Commune de Bongatsara	Communed'Andoharanofotsy	Nord- Est : Commune de Masindray.
			Sud-Est : Communed'Ankadina ndrina

2) Superficie = 23 Km². Chef- lieu = Ambohijanaka.

Commune accessible par l'existence de routes goudronnées et du by-pass reliant la RN 2 à la RN7.

3) Relief et sol :

A l'Est, relief dominé par la haute montagne de Masiapapango.

A l'Ouest, de basses plaines inondables entourées de collines à faible pente.

La Commune accuse un relief accidenté et rocheux avec des altitudes variant de 1240m à 1490m.

Au point de vue sol :

Sur les « tanety », trois types de sols :

- Les sols noirs, très fertiles
- Les sols rouges, peu favorables aux cultures
- Les alluvions.

Dans la riziculture, deux sortes de sols :

- les sols meubles et gras (« ditaina »)
- Les sols friables et secs (« sakamaina »)

A2 - Hydrographie.

Trois points d'eau dans la Commune :

Un cours d'eau : Marihirano coupe la Commune du Nord au Sud.

Une rivière : Varahana, affluent de l'Ikopa limite la partie Est de la Commune.

Un lac naturel : Nanganoana (fokontany de Mandalotsimaka), cadre touristique exceptionnel.

A3 – Climat et végétation.

1) Climat tropical d'altitude des Hautes Terres avec deux saisons :

Une saison sèche et froide avec des températures de 5°C à 9°C

Une saison chaude et pluvieuse avec des températures de 20°C à 25°C.

Pluviométrie entre 350mm à 2300mm.

2) Végétation.

Sur les Hautes Terres : présence de savane graminéenne ou arbustive.

Dans les bas-fonds : des rizières et des marais.

Sur les mi-pentes : des cultures vivrières commerciales, des plantations d'Eucalyptus

B - Démographie en 2016.

1) Tableau donnant la population et les électeurs par fokontany

	Superficie	Population	Electeurs par fokontany
Ambatolampy		1.294	805
Ambodiakondro		3.553	1465
Ambohijanaka		1.794	970
Ankadivola		1.614	620
Antovontany		1.781	1147
Lohanosy	5Km ²	4.295	1641
Mahaimandry		1.708	1029
Mandalotsimaka		1.178	730
Merimanjaka	6 Km ²	7.512	4414
Soanavela		2.012	1294
Soaranokely		915	545
Tsilazaina		2.365	1252
TOTAL	23 Km²	30.021	15.912

2) Evolution démographique

ANNEE	2009	2010	2011	2012	2013	2014	2015	2016	2017
Population	17.365	18.618	19.467	20.290	21.680	24.481	26.960	27.856	30.021
Sources	Enquêtes 12FKT	Enquêtes 12FKT	Enquêtes 12FKT	Enquêtes 12FKT	Enquêtes 12FKT	Enquêtes 12FKT	Enquêtes 12FKT	Enquêtes 12FKT	Enquêtes 12FKT

3) Répartition de la population par tranche d'âge, par sexe et par fokontany.

Tableau ci-joint :

Désignation des Fokontany	0-5 ans		6-17 ans		18-60 ans		60 et plus		TOTAL
	Hommes	Femmes	Hommes	Femmes	Hommes	Femmes	Hommes	Femmes	
Ambohijanaka	135	141	259	289	395	400	78	97	1794
Mahaimandry	93	96	193	297	502	462	37	28	708
Antovontany	145	136	178	175	365	750	12	20	781
Ambatolampy	63	50	158	218	369	378	25	33	294
Mandalotsimaka	58	62	165	163	331	350	28	21	178
Tsilazaina	256	198	325	334	442	514	145	151	365
Soanavela	104	77	266	271	602	575	54	63	012
Merimanjaka	564	592	946	996	1692	1963	361	398	512
Lohanosy	287	370	1030	967	750	693	105	93	295
Ankadivola	45	49	460	440	270	292	27	31	614
Ambodiakondro	441	493	523	631	656	642	97	70	553
Soarano kely	49	57	125	139	208	258	41	38	915
TOTAL/s	2240	2321	4628	4920	6582	7277	1010	1043	30021
TOTAL/s exes d'ages	4 561		9 548		13 859		2 053		
TOTAL GENERA L	30 021								

Chapitre II : RENSEIGNEMENTS D'ORDRE ADMINISTRATIF

Principaux responsables de la Commune et des services déconcentrés

A1-De 1978 – 1995 Firaisana AMBOHIJANAKA

EXECUTIF	Président du bureau exécutif	1978-1982	1983-1988	1989-1990	1991-1995
	Adjoints		RAKOTO Gervais	RANDRIANARISON Maurice	RANDRIANARISON Maurice
		-RAHARISOA Elysé -RAKOTONIARIVO Edmond, après son décès -RAHAZARIZAFY Florent Marc	-RASOARIMANGA Lucie Esther -RAVALONJOHARY Edward	-RASOARIMANGA Lucie Esther -RAVALONJOHARY Edward	-RANDRIANEKENA Jacques -RAKOTOMANANA Georges Aimé
LEGISLATIF	Président du Conseil populaire	RASOLOMAMPIAN INA	RAZAFINDRABE	RAZAFINDRABE	
A partir de 1996 : on parle de COMMUNE AMBOHIJANAKA					
EXECUTIF	MAIRE	1996-1999	2000-2003	2004-2007	2008-2015
	Adjoints	RAZAFINDRABE	RAKOTOMALALA Mamy Bruno Olivier	RAKOTOMALALA Mamy Bruno Olivier	RATSIMBAZAFY Alain Jean
	Secrétaire Générale	RAKOTONDRAFA RA Jean RALISON Samuel	RANDRIANTSOA Oscar ----- -----	RALIMAMANATSIETY Jaona RAJERIZAFY SoanaivoRodolphe	RASOLOFOMANANA Sylvain RAKOTOARISOA Pierre
LEGISLATIF	Président du Conseil	RANDRIANEK ENA Jacques	RALISON Samuel	RASOLOHERY Alfred RANAIVOSON Martin	RAZAFIMAHEFA Eliette (elle a démissionné en 2011) ANDRIAMAHEFARIVO Hery (2008-2011) RATOVO Armand (décédé en 2013) RAKOTOARISOA Gérard (2014-2015)

EXECUTIF	MAIRE	2016-----
	Adjoints	RATSIMBAZAFY Alain Jean
	Secrétaire Général	RAKOTOARIZAFY Hubert RAKOTOARISOA Pierre
LEGISLATIF	Président du Conseil	RAKOTOMALALA Mamy Bruno Olivier

A2-Principaux responsables des services déconcentrés

1) Chefs ZAP (zone d'Administration Pédagogique)

1994 --- 2009	2009 --- 2011	2009 --- 2012	A partir 2012 ----
ANDRIAMBARIMANANA Caleb	RAJAONARISON Georges Rolland	RAKOTONIRINA Dieu Donné	RAMAROKOTO AndriamoratafikaFanja

2) Chefs CSB

1988 --- 07/1998	07/1998 – 10/2002	10/2002 –03/2006	03/2006 ---
RANDRIANEKENA Jacques	RANDRIAMASY Ralay Arthur	ANDRIATSARALAZA Ralaitiresy	RANDRIAMANANTSOA HolyTiana

B-Découpage administratif et territorial

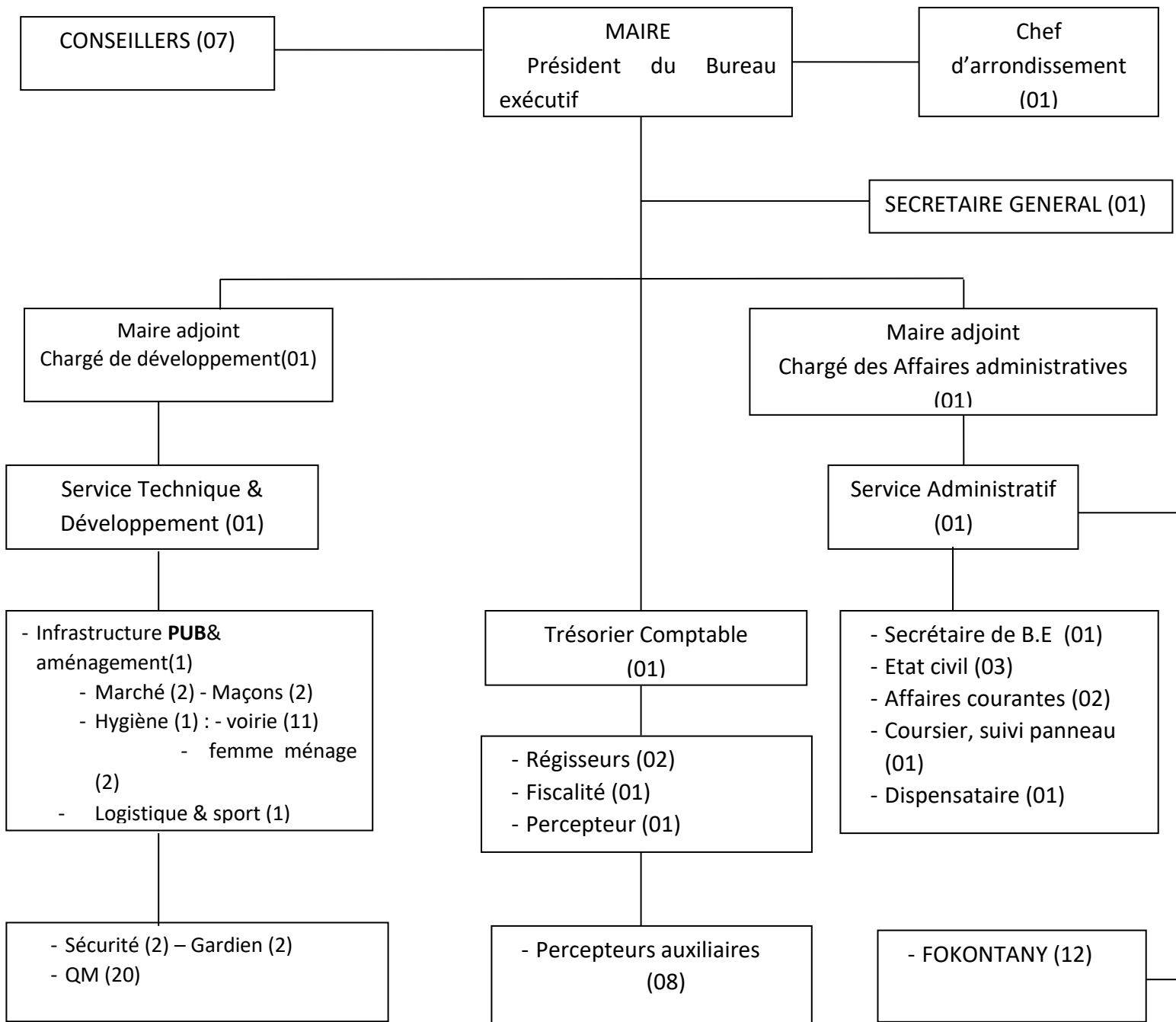
1-La Commune rurale d'Ambohijanaka est constitué de 12 Fokontany

2-Tableau de la liste des Fokontany, leur population respective et les secteurs par Fokontany.

N°	Fokontany	Distance par rapport à la Mairie (km)	Population en 2015	Secteurs
1	Ambohijanaka	0	1794	Marosahona -Andrefan'nyRova – Atsinanan'iRova
2	Mahaimandry	0,6	1708	Secteur I-Secteur II-Secteur III
3	Antovontany	1	1781	Antovontany-Malaza-Antombana
4	Soaranokely	1	915	Soavinandriana-Amparihy- Soaranokely-Andepona
5	Lohanosy	1,5	3590	Mahitsitady-Lohanosy-Manarintsoa- Mananjara
6	Ambatolampy	1,5	1294	Antoby-Ambatolampyambony- Soalazaina-Tafaina
7	Ankadivola	2	4295	Ankadivola-Ambohimahitsy- Antanetibe-Andranobe
8	Ambodiakondro	2,5	3553	Ankasina-Ambodiakondro- Avaradrainony
9	Tsilazaina	2,5	2356	Samboranto- Tsilazainaambanyandrefanasyantampon- tanana-Ambohitsaratelo-CitéAmbatondravahiny
10	Mandalotsimaka	3	1178	Mandalotsimaka-Lamboravo- Antsahavory
11	Merimanjaka	3,5	7512	Dorodosy-Merimanjaka-Manandona
12	Soanavela	3,8	1874	Anganomasinaambonysyambany- Soanavela

ORGANIGRAMME

8



Suivant délibération du Conseil Communal n° 34/FK/COM/AB/D.ATS/17

Chapitre III : RENSEIGNEMENTS D'ORDRE POLITIQUE :**A-Liste des partis politiques légalement implantés dans la Commune**

TIM

AVI

AREMA

TGV

MTS

Leader Fanilo

HVM

Chapitre IV : RENSEIGNEMENTS D'ORDRE CULTUEL :

Différentes religions existent dans la Commune :

<u>Etablissements</u>	<u>Nombre</u>	<u>Localisation</u>
Eglises catholiques ECAR	04	Merimanjaka – Ambohijanaka – Tsilazaina – Soanavela
Temples Protestants FJKM	04	Merimanjaka – Ambohijanaka – Tsilazaina – Soanavela
JesosyMamonjy	01	Lohanosy
Temple Adventiste	07	Dorodosy – Antovontany – Lohanosy – Tsilazaina – Soaranokely –Mandalotsimaka-Anganomasina
FMTA	01	AnganomasinaSoanavela
Temple Aram- pilazantsara	02	Antovontany
Apokalypsy	01	Lohanosy
Orthodoxe	01	Ambatolampy
Pentekotistamitambatra	02	Ambodiakondro -Merimanjaka
FPVM		Soaranokely
Vahaonyoloko	01	Mahaimandry
FFPF	01	Merimanjaka
FLM	02	5 Pagodes - Soalazaina – Manarintsoa

TOTAL 28

Chapitre V : LISTE DES ORGANISATIONS OPERANT DANS LA COMMUNE

- Sécaline (ONG) —————> 5 sites
- Croix Rouge Malagasy————> toute la Commune
- Sandandrano —————> gestion de l'eau

-Association MIANGALY

Association MAROANAKA

Association FRATERNITE AMAFISOA

YMCA

WTDM

Vondron'Olonamiaroan'Ambohijanaka

Association Brod'Art (PROSPERER)

Association MIARO MADAGASCAR

ASKAM

Association LOREL

Association Ping Pong

Fikambanam-behivavy VONJY

Association MAHATSANGY

-FEFFI (Associations des parents d'élèves)

-FIZAMMA (Association des guérisseurs traditionnels)

-FIMPAFAMA (FikambananaMpanaoFasika

-Koperativa ORIMBATO LOVASOA

-Association RINDRAMBATO FANANTENANA

Chapitre VI : RENSEIGNEMENTS D'ORDRE ECONOMIQUE

A-Commerce, Industrie et Artisanat :

A1-Commerce

<u>N°</u>	<u>Activités</u>	<u>Nombre</u>
1	Epicerie	115
2	Epi-bar	13
3	Gargotiers	40
4	Bouchers	6
5	Marchands de charbon	6
6	Marchands de bois	3
7	Marchands de brèdes et légumes	8
8	Collecteurs de produits locaux	10
9	Autres	4
<u>TOTAL</u>		205

A2-Industrie

<u>Industrie</u>	<u>Nombre</u>	<u>Localisation</u>
Industrie du bois	04	Merimanjaka Mahaimandry-Lohanosy Ambodiakondro

A3-Artisanat d'art :

<u>Artisanat d'art</u>	<u>Nombre</u>	<u>Localisation</u>
Menuiserie	02	Merimanjaka – Mahaimandry
Broderie/Brod'Art	01	Merimanjaka
Vannerie	---	Merimanjaka
maroquinerie	03	Lohanosy-Soaranokely-Merimanjaka

<u>Artisanat de production</u>	<u>Superficie</u>	<u>Nombre</u>
Maçonnerie	---	---
Briqueterie	---	170
Poterie	---	02

B-INSTITUTIONS FINANCIERES :B1-Banques :

Néant

B2-Institutions de micro-finance :

CECAM, au bureau du Fokontany Ambohijanaka

B3-Hôtellerie/Restaurant :

Etablissement hôtelier : Espace Les Colonnades – Espace Fenitra

C-AGRICULTURE ET ELEVAGE :C1-Agriculture :

75% d'agriculteur

- 1) Le riz est la principale culture

<u>Année</u>	<u>Surface cultivée</u>	<u>Production</u>	<u>Rendement par ha</u>
2000	193.73 ha	604 T	3.10 T/ha
2008	245 ha	1347.5 T	5.50 T/ha
2012	250 ha	1380 T	5.60 T/ha
2015	260 ha	1460 T	5.61 /ha

2) Autre cultures :

Cultures	Superficie (ha) en 2002	Production (T)	Superficie (ha) en 2008	Production (T)	Superficie (ha) en 2012	Production (T)	Superficie (ha) en 2015	Production (T)
Manioc	30.58	320.2	30	300	40	400	40	400
Patate douce	3.77	38	10	50	18	20	19	22
Mais	9.30	20.46	15	10	20	30	16	12
Haricot	8.19	9.43	8	9.6	10	10	10	10
Haricot vert	3.5	6.48	10	120	10	120	15	135
Tomate	2.85	21.38	5	50	10	80	8	65
Petsaii	12.05	42.18	25	500	30	550	32	554
Poireau	7.65	49.75	70	1050	70	1050	72	1055
Fraise	-----	-----	35	210	35	215	35	215
Bananes	200	53.70	4	105	10	120	7	90
Mangues	1.25	35.3	1.10	29	2	30	2	30
Pêches	3.15	78.75	4.50	115	5	120	4,5	115
Avocats	1	17.10	1.3	24	2	30	1,5	27
Bibassiers	1.50	35.33	1.25	30	2	40	1,5	33

C2-Elevage:

<u>Elevage</u>	<u>Effectif en 2008</u>	<u>Effectif en 2012</u>	<u>Effectif en 2015</u>	<u>Maladies</u>
Zébus	<u>723</u>	<u>566</u>	<u>650</u>	Bilharziose – Besoroka – Parasites – charbon
Vaches laitières	<u>221</u>	<u>522</u>	<u>550</u>	Bilharziose – Besoroka – Parasites – charbon
Porcins	<u>576</u>	<u>766</u>	<u>892</u>	Ramoletaka – Peste porcine – peste africaine- Ténia
Volailles	<u>11387</u>	<u>16.606</u>	<u>25000</u>	Barika – choléra
Ovins	<u>102</u>	<u>1088</u>	<u>1103</u>	Excès de bave

C3-Abattoir:

Pas d'abattoir

D-Autres exploitation du sol et du sous-sol

	<u>Superficie</u>	<u>Nombre</u>
Carrières	Non-déterminé	05
Bois et Forêts	Non-déterminé	Non-déterminé
Briqueteries	Non-déterminé	170
Poteries	Non-déterminé	02

E-Marchés :

	<u>Marché Communal</u>
<u>Nombre</u>	01
<u>Jour de marché</u>	Lundi

Chapitre VII : RENSEIGNEMENTS D'ORDRE SOCIAL

-Education ; Santé ; Hygiène ; Assainissement et eau potable

-Infrastructures sociales : CSB ; bornes fontaines ; lavoirs publics

-Infrastructures hydro-agricoles : barrages ; digues ; canaux d'irrigation

-EDUCATION

<u>Préscolaires</u>	<u>Ecoles maternelles libres</u>	<u>Ecoles primaires</u>	<u>Ecoles secondaires</u>	
			Niveau I	Niveau II
02	04	Privée :.....07 Confessionnelle :.....04 Publique :.....06	05 01 02	02

-SANTÉ :

1 CSB II : 1 médecin-chef, 1 médecin traitant, 2 secrétaires, 2 Sage femmes, 1 dispensatrice, 1 agent de nettoyage, 1 gardien.

-ADDUCTION D'EAU POTABLE, HYGIENE ET ASSAINISSEMENT

Adduction d'eau potable par la JIRAMA : —————> FokontanyMerimanjaka

FokontanyLohanosy —————>

Dans autres Fokontany, adduction d'eau potable par une entreprise privée SANDANDRANO depuis 2006 (Partenariat commune – Sandandrano). Grâce à SANDANDRANO :

171 branchements particuliers

05 bornes fontaines ou branchements sociaux

Hygiène : 1 WC Public dans le FokontanyAmbohijanaka

Assainissement : chaque Fokontany dispose de 02 (deux) brouettes, balais, pelles, soubiques

-RESEAU HYDRO-AGRICOLE

Barrages : Mahaimandry, Lohanosy, Mandalotsimaka

1 barrage traditionnel à Ankadivola

-ELECTRIFICATION

Actuellement tous les Fokontany ont l'électricité

Chapitre VIII : RENSEIGNEMENTS SUR LA SECURITE

La sécurité est assurée :

- par 2 postes avancés de la gendarmerie nationale (FKT Ambohijanaka et FKT Tsilazaina) ;

-par les quartiers mobiles dans les Fokontany ;

Chapitre IX : INFRASTRUCTURES, SPORTS, CULTURES ET LOISIRS

<u>Désignation</u>	<u>Public</u>	<u>Privé</u>	<u>Localisation</u>
Nombre de terrains de sport :			Mahaimandry, Tsilazaina } Anganomasina(FktSoanavela)
-de football	03	02	→ Ambatolampy
-de basketball	04		} CEG Ambohijanaka, Tsilazaina } Complexe Ambodiakondro, Mahaimandry
Nombre de clubs sportifs.....	--	26	
Nombre d'associations sportives	--	04	

Chapitre X : COMMUNICATION ET INFORMATION

-Deux routes d'intérêt provincial permettent d'atteindre Ambohijanaka :

RIP n°-154 reliant Andoharanofotsy – Ambohijanaka

RIP n°-11 reliant Alasora – Ambohijanaka et Iavoloha

Ces routes goudronnées, communiquent avec 09 (neuf) Fokontany.

-Transports : 03 Coopératives —————> KOFITA relie Ambohijanaka à Andoharanofotsy

KOMI relie Tsilazaina à Ambohijatovo

—————> KOMAFILA relie Ambohijanaka à CNAPS

- Réseau de chemins de fer, exploité par la Société Madarail relie Antananarivo à Antsirabe, traverse sur 4,5 km la Commune Rurale Ambohijanaka.

-Un point poste de la Paositra Malagasy dans le bureau du Fokontany Ambohijanaka assure la vente des timbres postes, envoi et réception des courriers.

-Réseau téléphoniques Orange, Zain et Telma fonctionnent à travers la Commune.

Des réunions d'information, d'échanges d'idées sont à favoriser.

Vente mobile des journaux dans le chef-lieu de la commune.